

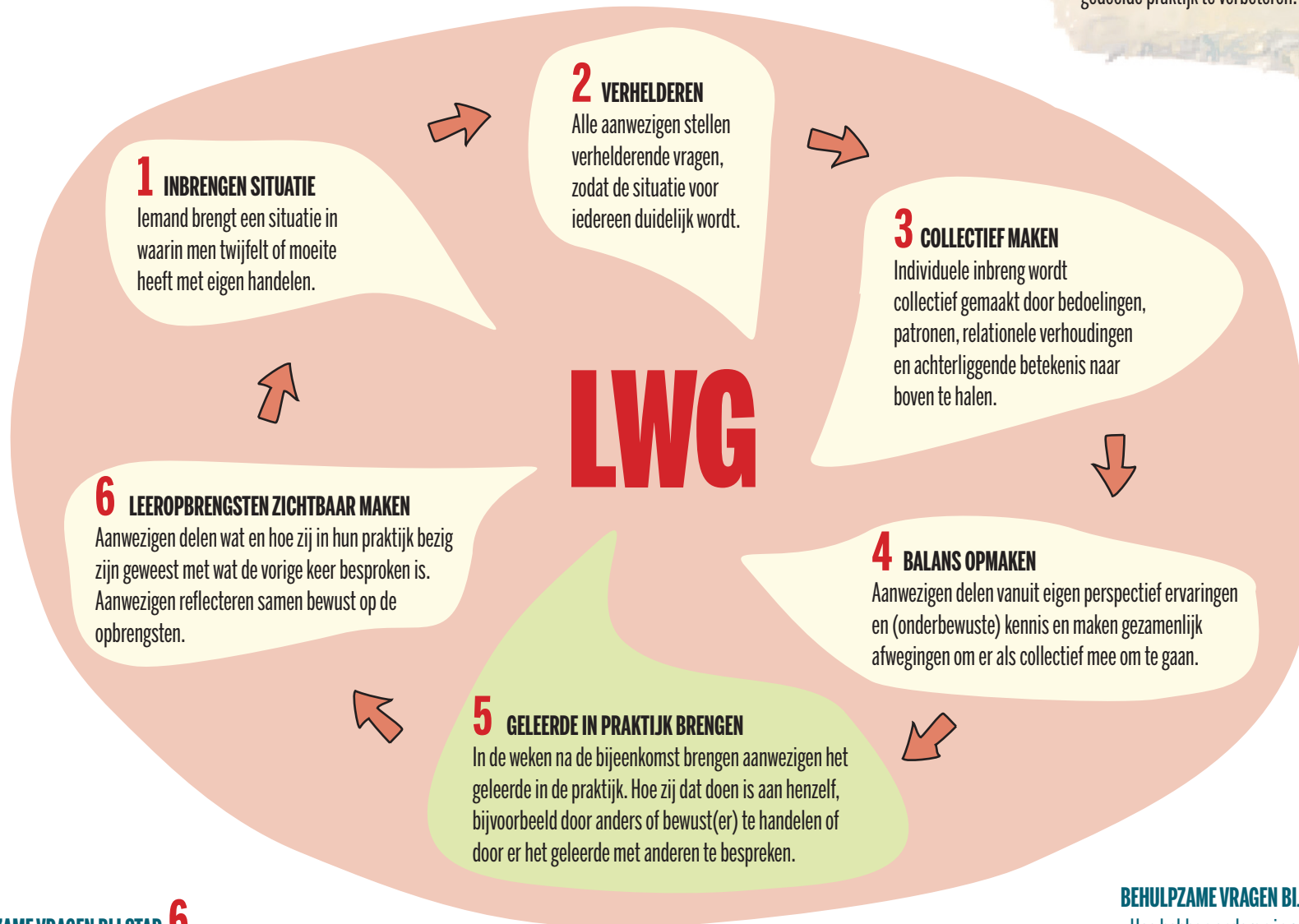
handreiking LEERWERKGEMEENSCHAP

WAT EN WANNEER?

In een leerwerkgemeenschap (LWG) leren mensen samen, op basis van vertrouwen en gelijkwaardigheid, rond een gedeelde vraag uit de praktijk. Je komt regelmatig samen om van en met elkaar te leren en zodoende de gedeelde praktijk te verbeteren.

BEHULPZAME VRAGEN BIJ STAP 3

- Wat wilde je bereiken? Wat was de bedoeling?
- Wat beperkte je om dit te bereiken?
- Herken je belemmeringen of patronen?



BEHULPZAME VRAGEN BIJ STAP 6

- Welk handelen heeft de situatie veranderd/verbeterd?
- Welke afwegingen hebben aan dit handelen bijgedragen?

BEHULPZAME VRAGEN BIJ STAP 4

- Hoe hebben anderen in soortgelijke situaties gedacht en gehandeld?
- Welke manieren van handelen zijn mogelijk behulpzaam?
- Welke houding is of welke vaardigheden of netwerken zijn inzetbaar?

bijsluiter **HOE RICHT JE EEN LEERWERKGEMEENSCHAP IN?**

WAT HEB JE NODIG?



1. GEDEELDE AMBITIE / VRAAGSTUK

Kies gezamenlijk een (moeilijk oplosbaar) maatschappelijk vraagstuk:

- waar verandering noodzakelijk is
- waar mensen zich (persoonlijk) voor in willen zetten



2. ZOVEEL MOGELIJK PERSPECTIEVEN

Zorg voor zoveel mogelijk diversiteit in perspectieven. Hou daarbij rekening met het volgende:

- diversiteit in achtergrond en expertise
- vertegenwoordiging van ervaringskennis, lokale kennis en professionele kennis
- mensen die elkaar niet in een vaste samenstelling/structuur tegenkomen



3. VEILIGE LEEROMGEVING

Maak gezamenlijk reflecteren mogelijk door:

- afspraken te maken over vertrouwelijkheid
- niet te (ver)oordelen en door emotionele veiligheid te bieden
- nieuwsgierig te blijven en oprechte interesse te tonen en ruimte te bieden voor schuring en botsing.



4. GESPREKSLEIDER

Wijs 1 gespreksleider aan die het proces begeleidt door:

- niet inhoudelijk deel te nemen aan het gesprek
- ieders perspectief aan bod te laten komen en (onderbewuste) kennis naar boven te halen
- individuele situaties collectief te maken



5. ANALYTISCH VERSLAG

Wijs 1 notulist aan die het verslag ondersteunend aan het leerproces maakt door:

- het collectieve vraagstuk en handelingsperspectieven centraal te zetten
- (terugkerende) thema's te benoemen
- minimaal 1 lid mee te laten lezen
- het verslag op korte termijn te verspreiden (max. 1 week na bijeenkomst)



6. VASTE FREQUENTIE

Kom regelmatig samen.

- Bij voorkeur na drie of vier (tot maximaal zes) weken
- Bij voorkeur fysiek op een (inspirerende) locatie
- Bij voorkeur vooruit gepland voor een half jaar



EEN PRAKTIJKVOORBEELD

In de leerwerkgemeenschap Geestverwanten kwamen professionals, 'kwartiermakers zelfregie' en sleutelpersonen van informele netwerken bij elkaar. Hier bestond de behoefte om samenwerking tussen bestaande netwerken (zowel formeel als informeel) te verstevigen. Hun gedeelde vraag was: hoe kunnen we mensen met psychische kwetsbaarheid zo goed mogelijk ondersteunen in de wijk? Op verschillende manieren hebben zij allen te maken met mensen met psychische gezondheidsuitdagingen. Eén van de kenmerken is dat het gedrag soms voor een complexe dynamiek tussen mensen en in groepsprocessen kan zorgen. Binnen de hulpverlening zijn daar werkwijzen voor, maar hoe doe je dat in het informele speelveld en op de snijvlakken van informeel en formeel? Hoe ga je om met mensen die mogelijk ook gevaarlijk gedrag kunnen vertonen?

Aanwezigen reflecteerden hier op vanuit de eigen achtergronden en perspectieven. Hoe kan ik zelf goed met lastig gedrag omgaan? Hoe stel ik grenzen en welke grenzen stel ik? En: welke grenzen moeten we collectief hanteren? Hoe kan de één wel een lijntje vasthouden met iemand, terwijl dat voor de ander niet meer mogelijk is? De paradox is dat mensen met lastig gedrag die hulp nodig hebben voor dit lastige gedrag, dit vaak niet krijgen vanwege dat lastige gedrag.